

BEDIENUNGSANWEISUNG



Schwenk-Neige-Kopf (Pt3) mit Rs232 Steuerung

Anleitung

Verpackungsinhalt

- 1 PT-Schwenkvorrichtung inkl. Cat5-Kabel
- 1 kleiner Beutel mit Schrauben zur Befestigung der Kamera an der Edelstahlplatte
- 1 Bedienungsanweisung
- 1 Netzteil 24VAC
- 1 Cat5 AP/UP Dose

Bei der Lieferung des Produktes ist der einwandfreie Zustand der Verpackung, Beschädigungen durch Fall oder Abnutzungen und Vollständigkeit zu prüfen. Sollte die Verpackung beschädigt sein ist der Lieferant sofort zu kontaktieren.

Inhalt Bedienungshandbuch

Im Handbuch sind die Schwenkvorrichtungen der Serie PT beschrieben sowie die jeweiligen Vorgehensweisen zur Installation, Konfiguration und Verwendung. Das Handbuch vor der Installation und Verwendung der Schwenkvorrichtung aufmerksam lesen.

Sicherheitsbestimmungen

Die Schwenkvorrichtungen entsprechen den bei Erscheinen des vorliegenden Handbuches gültigen Vorschriften in Bezug auf die elektrische Sicherheit, die elektromagnetische Kompatibilität und die allgemeinen Anforderungen.

Die Installation des Gerätes (und der gesamten Anlage, in die es integriert wird) muss von entsprechend geschultem Personal durchgeführt werden.

Das Gerät darf nur von technischem Fachpersonal geöffnet werden.

Vor der Montage/Demontage des Gerätes oder der Durchführung von technischen Arbeiten am Gerät, die Anschlusskabel zu anderen Vorrichtungen trennen.

Keine Spannungskabel verwenden, die Abnutzungen und Alterserscheinungen aufweisen, da diese eine große Gefahr für die Anwender darstellen.

Das Gerät darf bei Vorhandensein entflammbarer Substanzen nicht verwendet werden.

Sicherstellung der stabilen und zuverlässigen Befestigung des Gerätes.

Das Gerät ist erst dann deaktiviert, wenn die Anschlusskabel zu anderen Vorrichtungen entfernt wurden. Technischer Kundendienst ausschließlich durch autorisiertes Fachpersonal,

Das vorliegende Handbuch ist zum Nachschlagen gut aufzubewahren.

Betriebseigenschaften auf dem Datenschild

Ein Datenschild, der CE Kennung entsprechend, ist an den PT-Schwenkvorrichtungen angebracht.

Das Schild enthält:

Identifikationscode des Modells

Spannung (Volt)

Frequenz (Hertz)

Verbrauch (Watt)

Beschreibung der PT-Schwenkvorrichtungen

Die PT-Einheit ist eine vertikale und horizontale Schwenkvorrichtung für Mobotix-Kameras, die für die Verwendung in Innen- und Außen-Bereichen entwickelt worden ist.

Eigenschaften

Bewegung auf horizontaler Ebene (Pan): von 0 bis 350°. Geschwindigkeit: 6°/Sekunde

Bewegung auf vertikaler Ebene (Tilt): von 0 bis 90°. Geschwindigkeit: 3°/ Sekunde

Konstruktion aus Aluminium-Guss mit korrosionshemmender Behandlung

Betriebstemperatur von -18°C bis +60°C (von -10°F bis 140°F)

Versorgung: 24VAC

Inbetriebnahme

Vor dem Anlegen der Stromversorgung ist zu kontrollieren, ob das gelieferte Material den gewünschten Erfordernissen entspricht, indem die Etiketten mit den Betriebsdaten laut der Beschreibung unter dem Kapitel Eigenschaften auf den Datenschildern überprüft werden.

Überprüfen, ob die PT-Schwenkvorrichtung und andere Komponenten der Anlage geschlossen sind und daher der direkte Kontakt mit unter Spannung stehenden Teilen unmöglich ist.

Überprüfen, dass sämtliche Teile stabil und zuverlässig fixiert sind.

Bei der Installation ist zu kontrollieren, ob die Eigenschaften der Versorgung der Schwenkvorrichtung den geforderten Normen entsprechen. Die Verwendung ungeeigneter Geräte kann die Sicherheit des Personals und der Anlage gefährden.

Kontrollieren, ob die Stromquellen und die eventuell verwendeten Verlängerungskabel dem Systemverbrauch standhalten können.

Die Kabel wie auf dem Bild der nächsten Seite beschrieben zusammen stecken.

Beim Anlegen der Betriebsspannung muss die PT-Schwenkvorrichtung einen Selbsttest in horizontaler und vertikaler Richtung ausführen.

Wartung

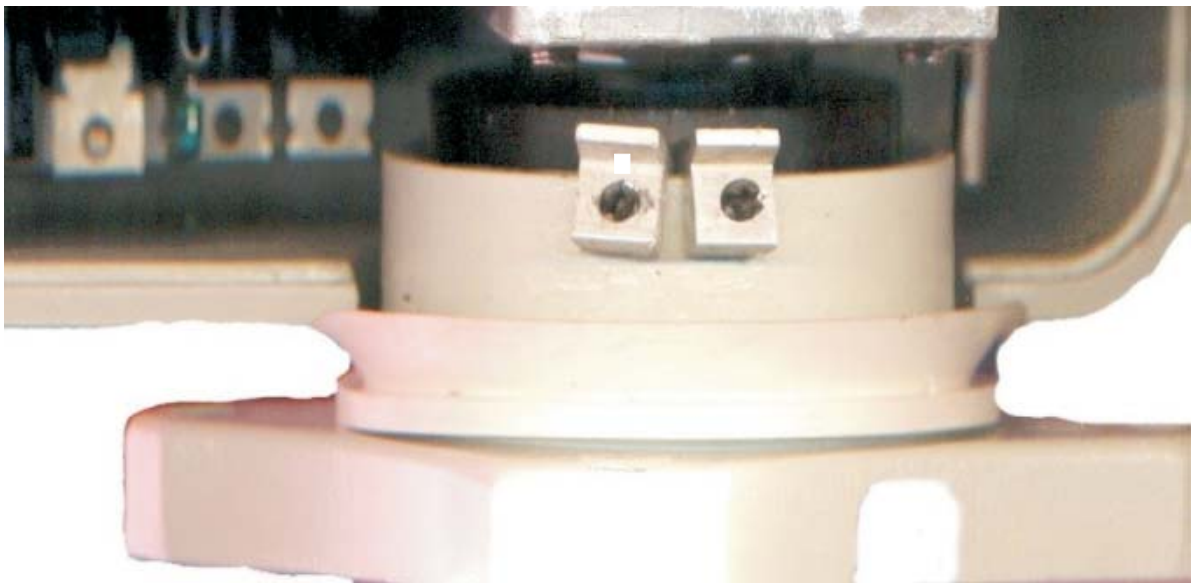
Die PT-Schwenkvorrichtungen bedürfen keiner besonderen Wartung.
Eine Wartung beim Hersteller alle 2 Jahre wird empfohlen.

Einstellen der Endanschläge (Pan)

Vor der Einstellung Stromversorgung abstellen!



Lösen Sie die vier Schrauben an der Seitenklappe des Kopfes und öffnen Sie diese.



Lösen Sie die Rändelschrauben und stellen Sie die Endanschläge nach Ihren Wünschen ein. Ziehen Sie danach die Schrauben wieder fest und verschließen Sie die Seitenklappe.

Nach dem Einstellen Stromversorgung wiederherstellen!

Achtung: Die vertikale Bewegung lässt sich nicht mechanisch fixieren!

Anschlussplan



Einstellungen für MOBOTIX-Kameras

Grundeinstellung:

AdminMenü/ [Serial Interface and Modem Setup](#)

oder

AdminMenü/ [Serielle Schnittstelle](#) / [Einrichten von Schnittstelle und Modem](#)

The screenshot shows a configuration window titled "MOBOTIX M12 mx00-0-000-00 Serielle Schnittstelle und Modem". The window contains several settings for the serial interface, each with a dropdown menu and a corresponding description.

Parameter	Value	Description
Serielle Schnittstelle:	Daten	Aus: Serielle Schnittstelle ist deaktiviert. Daten: Serielle Schnittstelle für Datenterminal oder für erweiterten Schaltein-/ausgang verwenden. Modem: Serielle Schnittstelle für Modem (Telefon oder GSM) verwenden. Wetter: Serielle Schnittstelle für den Empfang von Wetterdaten einer unterstützten Wetterstation verwenden.
Modus:	Terminal- und Logger-Mode	Terminal- und Logger-Mode: Erlaubt Terminalmodus, Remotezugriff und Protokollierung. Ein-/Ausgabemodus: Verwendung der drei zusätzlichen Pins. Auto-Modus: Automatische Umschaltung, falls möglich.
Geschwindigkeit:	4800 Bit/s	Übertragungsgeschwindigkeit der Schnittstelle
Bits:	8	Anzahl der Daten-Bits pro Zeichen
Parität:	N	Paritätsmodus der Fehlererkennung. N: Keine, E: Gerade, O: Ungerade
Stop-Bits:	1	Anzahl der Stop-Bits
Flusskontrolle:	Aus	Art der Flusskontrolle: Aus: Keine Flusskontrolle CRTSCTS: Hardware-Flusskontrolle
Echo:	Ein	Speichern der ausgehenden Zeichen im Puffer.
Zeilenendezeichen:	Keine	Legt Zeichen für Zeilenende fest. Gültige Zeichen hängen vom angeschlossenen Gerät ab.
Puffergröße:	10 kB	Größe des Puffers in Zeichen zum Protokollieren der Ein- und Ausgaben der seriellen Schnittstelle.
Zeitstempel:	Aus	Fügt vor jeder Zeile im Puffer einen Zeitstempel ein.

Buttons at the bottom: Setzen, Voreinstellung, Zurückholen, Schließen

Wenn Sie die serielle/Schnittstelle konfiguriert und aktiviert haben, können Sie wie folgt beschrieben die Softbuttons erstellen und einfügen.

AdminMenü/ Seiteneinstellungen / [SoftbuttonsConfiguration](#)

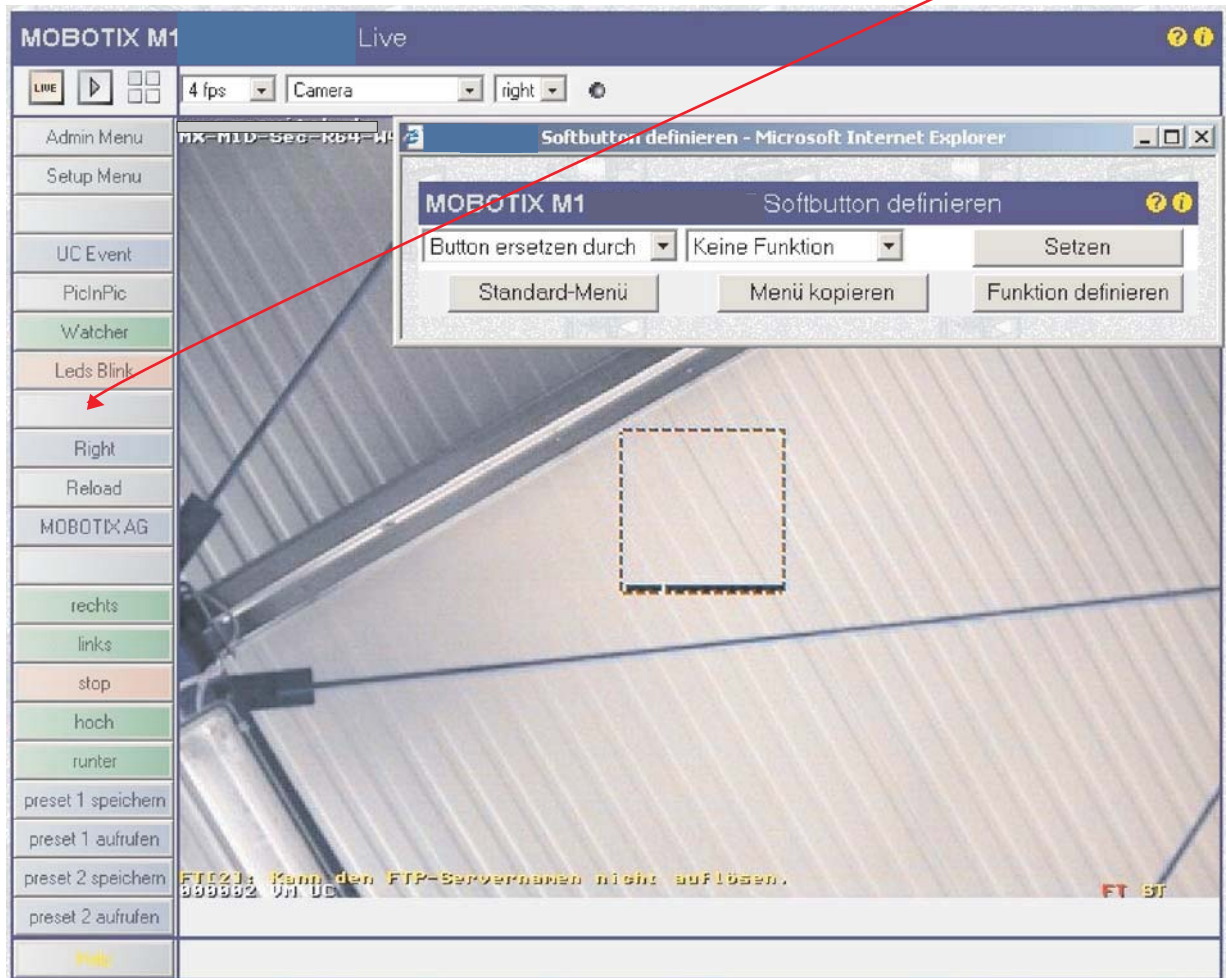
z.B.

Name	Farbe	Funktion	URL	Entfernen
Signal Low	grau	Signalausgang schließen	time=5	<input type="checkbox"/>
Sound	blau	Audiodatei ausgeben	soundfile=sheep	<input type="checkbox"/>
Terminal	grün	Link in kleinem Fenster	url=/control/rs232term	<input type="checkbox"/>
Text Message	grau	Link in kleinem Fenster	url=/cgi-bin/messagewindow?text	<input type="checkbox"/>
UC Event	blau	Benutzer-Klick		<input type="checkbox"/>
Watcher	grün	Link in kleinem Fenster	url=/control/eventwatcher	<input type="checkbox"/>
Zeitansage	rot	ISDN-Benachrichtigung	profile=Zeitansage	<input type="checkbox"/>
both Cams	grün	Bild-Fernkonfiguration	section=general camera=both	<input type="checkbox"/>
hoch	grün	Text auf RS232	rs232outtext=%A0%0E%00%08%	<input type="checkbox"/>
left Cam	grün	Bild-Fernkonfiguration	section=general camera=left	<input type="checkbox"/>
links	grün	Text auf RS232	rs232outtext=%A0%0E%00%04%	<input type="checkbox"/>
preset 1 aufrufen	blau	Text auf RS232	rs232outtext=%A0%0E%00%07%	<input type="checkbox"/>
preset 1 speichern	blau	Text auf RS232	rs232outtext=%A0%0E%00%03%	<input type="checkbox"/>
preset 2 aufrufen	blau	Text auf RS232	rs232outtext=%A0%0E%00%07%	<input type="checkbox"/>
preset 2 speichern	blau	Text auf RS232	%A0%0E%00%03%00%02%AF%00	<input type="checkbox"/>
rechts	grün	Text auf RS232	rs232outtext=%A0%0E%00%02%	<input type="checkbox"/>
right Cam	grün	Bild-Fernkonfiguration	section=general camera=right	<input type="checkbox"/>
runter	grün	Text auf RS232	rs232outtext=%A0%0E%00%10%	<input type="checkbox"/>
stop	rot	Text auf RS232	rs232outtext=%A0%0E%00%00%	<input type="checkbox"/>
	grau	Keine Funktion		<input type="checkbox"/>

Buttons: Setzen, Voreinstellung, Zurückholen, Schließen

Die Steuerbefehle entnehmen Sie bitte dem Beiblatt.

Klicken Sie bei gedrückter Grossschreibetaste mit der linken Maustaste auf ein Leerfeld



Wählen Sie dann den Buttonstandort aus



und wählen Sie dann die vorher definierte Funktion.

Ansteuerung von Festpositionen zu bestimmten Zeiten

Admin-Menu

1. Übertragungsprofile

Profile für Netzwerkmeldungen

Dieser Parameter erlaubt die Verwendung von [Variablen](#).

Netzwerkmeldungs-Profil 3 | Löschen

Zieladresse | | Zieladressen: IP-Adresse und Port des empfangenden Computers. Trennen Sie Adresse und Portnummer durch einen Doppelpunkt. Geben Sie jede Adresse in einer eigenen Zeile ein.

Datenprotokoll | | Übertragungsprotokoll: Netzwerkmeldungs-Daten mit diesem Protokoll versenden.

CGI-Pfad | | Absoluter CGI-Pfad, beginnend mit '/'. Dieser Parameter erlaubt die Verwendung von [Variablen](#).

HTTP-Authentifizierung | | Trennen Sie Benutzernamen und Kennwort für die HTTP-Authentifizierung durch einen Doppelpunkt. *Beispiel:* admin:meinsm

Datentyp | | Meldungsdaten: Wählen Sie den Typ der Netzwerkmeldungs-Daten aus.

Meldung | | Nachricht, die in *Nur Text*-Daten übertragen wird. Wenn HTTP-Request verwendet wird, wird dieser Text im GET-Request als QUERY_STRING übergeben. Dieser Parameter erlaubt die Verwendung von [Variablen](#).

Netzwerkmeldungs Profil 4 | Löschen

Datentyp: action=putrs232&rs232outtext=z.B.:%A0%0E usw.

2. Kamera-Administration

Zeitsteuerung der Bildübertragung und anderer Aufgaben

Netzwerkmeldung "HttpRequest" (beispiel steht auf 1Minute)

Aufgabe	Minuten (0 .. 59)	Stunden (0 .. 23)	Kalendertage (1 .. 31)	Monate (1 .. 12)	Wochentage (0 .. 6)
Neustart der Kamera	36	3	*	*	*
Netzwerkmeldung "HttpRequest"	*1	*	*	*	*
Wählen Sie aus...	*	*	*	*	*

Steuerbefehle PT3

Hoch

%A0%0E%00%10%00%3F%AF%2E

Runter

%A0%0E%00%08%00%3F%AF%36

Stopp

%A0%0E%00%00%00%00%AF%01

Rechts

%A0%0E%00%02%3F%00%AF%3C

Links

%A0%0E%00%04%3F%00%AF%3A

Kalibrierungs-Fahrt

%A0%0E%00%05%00%20%AF%24

Preset speichern 1-32

1	%A0%0E%00%03%00%01%AF%03
2	%A0%0E%00%03%00%02%AF%00
3	%A0%0E%00%03%00%03%AF%01
4	%A0%0E%00%03%00%04%AF%06
5	%A0%0E%00%03%00%05%AF%07
6	%A0%0E%00%03%00%06%AF%04
7	%A0%0E%00%03%00%07%AF%05
8	%A0%0E%00%03%00%08%AF%0A
9	%A0%0E%00%03%00%09%AF%0B
10	%A0%0E%00%03%00%0A%AF%08
11	%A0%0E%00%03%00%0B%AF%09
12	%A0%0E%00%03%00%0C%AF%0E
13	%A0%0E%00%03%00%0D%AF%0F
14	%A0%0E%00%03%00%0E%AF%0C
15	%A0%0E%00%03%00%0F%AF%0D
16	%A0%0E%00%03%00%10%AF%12
17	%A0%0E%00%03%00%11%AF%13
18	%A0%0E%00%03%00%12%AF%10
19	%A0%0E%00%03%00%13%AF%11
20	%A0%0E%00%03%00%14%AF%16
21	%A0%0E%00%03%00%15%AF%17
22	%A0%0E%00%03%00%16%AF%14
23	%A0%0E%00%03%00%17%AF%15
24	%A0%0E%00%03%00%18%AF%1A
25	%A0%0E%00%03%00%19%AF%1B
26	%A0%0E%00%03%00%1A%AF%18
27	%A0%0E%00%03%00%1B%AF%19
28	%A0%0E%00%03%00%1C%AF%1E
29	%A0%0E%00%03%00%1D%AF%1F
30	%A0%0E%00%03%00%1E%AF%1C
31	%A0%0E%00%03%00%1F%AF%1D
32	%A0%0E%00%03%00%20%AF%22

Preset aufrufen 1-32

%A0%0E%00%07%00%01%AF%07
%A0%0E%00%07%00%02%AF%04
%A0%0E%00%07%00%03%AF%05
%A0%0E%00%07%00%04%AF%02
%A0%0E%00%07%00%05%AF%03
%A0%0E%00%07%00%06%AF%00
%A0%0E%00%07%00%07%AF%01
%A0%0E%00%07%00%08%AF%0E
%A0%0E%00%07%00%09%AF%0F
%A0%0E%00%07%00%0A%AF%0C
%A0%0E%00%07%00%0B%AF%0D
%A0%0E%00%07%00%0C%AF%0A
%A0%0E%00%07%00%0D%AF%0B
%A0%0E%00%07%00%0E%AF%08
%A0%0E%00%07%00%0F%AF%09
%A0%0E%00%07%00%10%AF%16
%A0%0E%00%07%00%11%AF%17
%A0%0E%00%07%00%12%AF%14
%A0%0E%00%07%00%13%AF%15
%A0%0E%00%07%00%14%AF%12
%A0%0E%00%07%00%15%AF%13
%A0%0E%00%07%00%16%AF%10
%A0%0E%00%07%00%17%AF%11
%A0%0E%00%07%00%18%AF%1E
%A0%0E%00%07%00%19%AF%1F
%A0%0E%00%07%00%1A%AF%1C
%A0%0E%00%07%00%1B%AF%1D
%A0%0E%00%07%00%1A%AF%1A
%A0%0E%00%07%00%1D%AF%1B
%A0%0E%00%07%00%1E%AF%18
%A0%0E%00%07%00%1F%AF%19
%A0%0E%00%07%00%20%AF%26

